

Przepisy dotyczące wycinki drzew



fot. Rdoś w Poznaniu

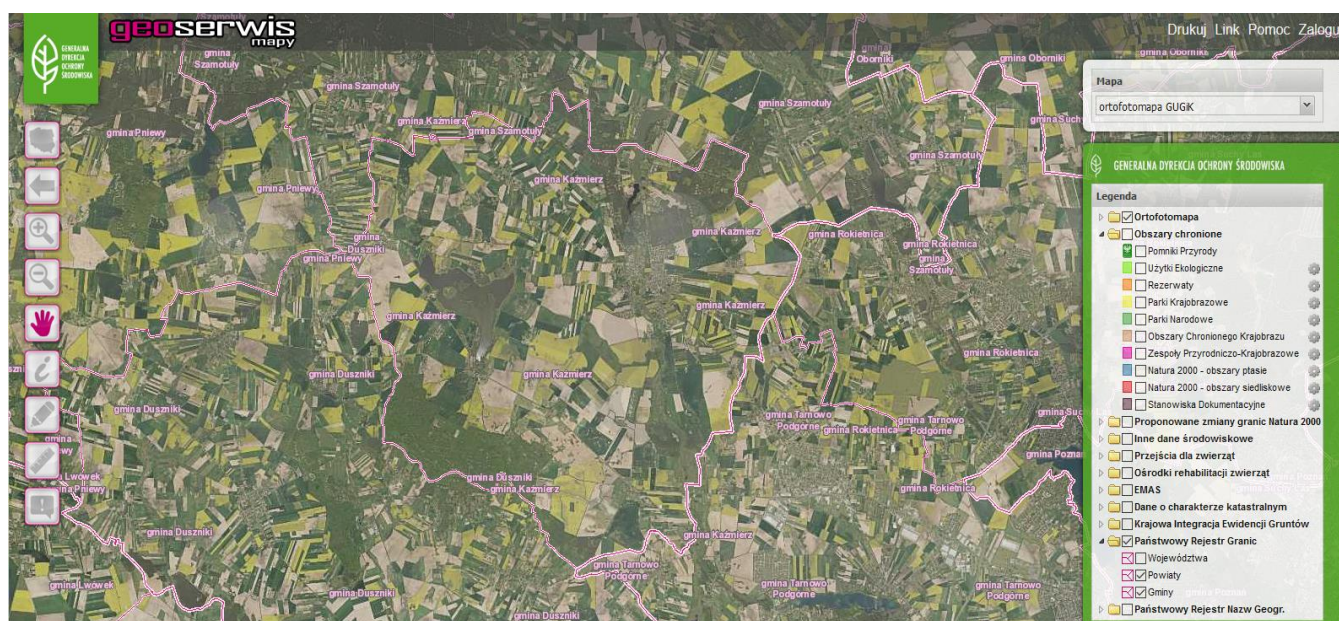
Przepisy dotyczące wycinki drzew reguluje

**USTAWA z dnia 16 kwietnia 2004 r.
o ochronie przyrody (Dz.U. z 2018 poz. 1614).**

Jednocześnie w ustawie o ochronie przyrody są uregulowane sytuacje , kiedy drzewa dodatkowo są siedliskiem chronionych gatunków lub są objęte formą ochrony przyrody.

Art. 83a. [Wydanie zezwolenia na usunięcie drzew lub krzewów]

1. Zezwolenie na usunięcie drzewa lub krzewu z terenu nieruchomości wydaje **wójt, burmistrz albo prezydent miasta**, a w przypadku gdy zezwolenie dotyczy usunięcia drzewa lub krzewu z terenu nieruchomości lub jej części wpisanej do rejestru zabytków - **wojewódzki konserwator zabytków**.



Art. 83 f przepisów art. 83 ust. 1 nie stosuje się do:

1) krzewu albo krzewów rosnących w skupisku, o powierzchni do 25 m²;
 2) ⁵ krzewów na terenach pokrytych roślinnością pełniącą funkcje ozdobne, urządzonej pod względem rozmieszczenia i doboru gatunków posadzonych roślin, z wyłączeniem krzewów w pasie drogowym drogi publicznej, na terenie nieruchomości lub jej części wpisanej do rejestru zabytków oraz na terenach zieleni;

3) drzew, których **obwód pnia na wysokości 5 cm nie przekracza:**

a) 80 cm - w przypadku topoli, wierzb, klonu jesionolistnego oraz klonu srebrzystego,

b) 65 cm - w przypadku kasztanowca ; acjowej oraz płatanu

klonolistnego,

c) 50 cm - w przypadku pozostałych g:



3a) drzew lub krzewów, które rosną na nieruchomościach stanowiących własność osób fizycznych i są usuwane na cele niezwiązane z prowadzeniem działalności gospodarczej;

3b) drzew lub krzewów usuwanych w celu przywrócenia gruntów nieużytkowanych do użytkowania rolniczego;

cd. 83f

4) drzew lub krzewów na plantacjach lub w lasach w rozumieniu ustawy z dnia 28 września 1991 r. o lasach;



fot. Rdoś w Poznaniu

5) drzew lub krzewów owocowych, z wyłączeniem rosnących na terenie nieruchomości lub jej części wpisanej do rejestru zabytków lub na terenach zieleni;

6) drzew lub krzewów usuwanych w związku z funkcjonowaniem ogrodów botanicznych lub zoologicznych;

cd art.83 f

- 7) drzew lub krzewów usuwanych na podstawie decyzji właściwego organu z obszarów położonych między linią brzegu a wałem przeciwpowodziowym lub naturalnym wysokim brzegiem, w który wbudowano trasę wału przeciwpowodziowego, z wału przeciwpowodziowego i terenu w odległości mniejszej niż 3 m od stopy wału;
- 8) drzew lub krzewów, **które utrudniają widoczność sygnalizatorów i pociągów**, a także utrudniają eksploatację urządzeń kolejowych albo powodują tworzenie na torowiskach zasp śnieżnych, usuwanych na podstawie decyzji właściwego organu;
- 9) drzew lub krzewów stanowiących **przeszkody lotnicze**, usuwanych na podstawie decyzji właściwego organu;
- 10) drzew lub krzewów usuwanych na podstawie decyzji właściwego organu ze względu na potrzeby związane z utrzymaniem urządzeń melioracji wodnych szczegółowych;
- 11) drzew lub krzewów usuwanych z obszaru parku narodowego lub rezerwatu przyrody nieobjętego ochroną krajobrazową;
- 12) drzew lub krzewów usuwanych w ramach zadań wynikających z planu ochrony lub zadań ochronnych parku narodowego lub rezerwatu przyrody, planu ochrony parku krajobrazowego, albo planu zadań ochronnych lub planu ochrony dla obszaru Natura 2000;

cd art.83 f

13) prowadzenia akcji ratowniczej przez jednostki ochrony przeciwpożarowej lub inne właściwe służby ustawowo powołane do niesienia pomocy osobom w stanie nagłego zagrożenia życia lub zdrowia;

14) drzew lub krzewów stanowiących złomy lub wywroty usuwanych przez:

- a) jednostki ochrony przeciwpożarowej, jednostki Sił Zbrojnych Rzeczypospolitej Polskiej, właścicieli urządzeń, o których mowa w art. 49 § 1 Kodeksu cywilnego, zarządców dróg, zarządców infrastruktury kolejowej, gminne lub powiatowe jednostki oczyszczania lub inne podmioty działające w tym zakresie na zlecenie gminy lub powiatu,
- b) inne podmioty lub osoby, po przeprowadzeniu oględzin przez organ właściwy do wydania zezwolenia na usunięcie drzewa lub krzewu, potwierdzających, że drzewa lub krzewy stanowią złom lub wywrot;

15) drzew lub krzewów należących do gatunków obcych, określonych w przepisach wydanych na podstawie art. 120 ust. 2f.

ZGŁOSZENIE zamiaru usunięcia drzewa

art. 83f ust.4. W przypadku, o którym mowa w ust. 1 pkt 3a, **właściciel nieruchomości jest obowiązany dokonać zgłoszenia do organu**, o którym mowa w art. 83a ust. 1, zamiaru usunięcia drzewa, jeżeli obwód pnia drzewa mierzonego na wysokości 5 cm przekracza:

- 1) 80 cm - w przypadku topoli, wierzb, klonu jesionolistnego oraz klonu srebrzystego;
- 2) 65 cm - w przypadku kasztanowca zwyczajnego, robinii akacjowej oraz platanu klonolistnego;
- 3) 50 cm - w przypadku pozostałych gatunków drzew.

13. W przypadku nieusunięcia drzewa **przed upływem 6 miesięcy od przeprowadzonych oględzin** usunięcie drzewa **może nastąpić po dokonaniu ponownego zgłoszenia, o którym mowa w ust. 4.**

Przycinanie korony drzewa

1. Art. 87a. [Wykonywanie prac w obrębie korzeni, pnia lub korony drzewa lub krzewu]

1. Prace ziemne oraz inne prace wykonywane ręcznie, z wykorzystaniem sprzętu mechanicznego lub urządzeń technicznych, wykonywane w obrębie korzeni, pnia lub korony drzewa lub w obrębie korzeni lub pędów krzewu, przeprowadza się w sposób najmniej szkodzący drzewom lub krzewom.

2. Prace w obrębie korony drzewa nie mogą prowadzić do usunięcia gałęzi w wymiarze przekraczającym 30% korony, która rozwinęła się w całym okresie rozwoju drzewa, chyba że mają na celu:

- 1) usunięcie gałęzi obumarłych lub nadłamanych;
- 2) utrzymywanie uformowanego kształtu korony drzewa;
- 3) wykonanie specjalistycznego zabiegu w celu przywróceniu statyki drzewa.

Odpowiedzialność administracyjna za usunięcie drzew bez zezwolenia

Art. 88. [Kary pieniężne za uszkodzenie, zniszczenie drzewa lub krzewu oraz za usunięcie drzewa lub krzewu bez zezwolenia]

1. Wójt, burmistrz albo prezydent miasta wymierza administracyjną karę pieniężną za:
 - 1) usunięcie drzewa lub krzewu **bez wymaganego zezwolenia**;
 - 2) usunięcie drzewa lub krzewu bez zgody posiadacza nieruchomości;
 - 3) **zniszczenie drzewa lub krzewu**;
 - 4) **uszkodzenie drzewa spowodowane wykonywaniem prac w obrębie korony drzewa**;
 - 5) usunięcie drzewa pomimo sprzeciwu organu, o którym mowa w art. 83f ust. 8, i bez zezwolenia, o którym mowa w art. 83f ust. 16;
 - 6) **usunięcie drzewa bez dokonania zgłoszenia**, o którym mowa w art. 83f ust. 4, lub przed upływem terminu, o którym mowa w art. 83f ust. 8.

Wymierzenie kary administracyjnej

Art. 89 ust.3. Jeżeli ustalenie obwodu lub gatunku usuniętego lub zniszczonego drzewa jest niemożliwe z powodu wykarczowania pnia i braku kłody, dane do wyliczenia administracyjnej kary pieniężnej ustala się na podstawie informacji zebranych w toku postępowania administracyjnego, powiększając ją o 50%.

Ust. 4. Jeżeli ustalenie obwodu usuniętego lub zniszczonego drzewa jest niemożliwe z powodu braku kłody, obwód do wyliczenia administracyjnej kary pieniężnej ustala się, **przyjmując najmniejszą średnicę pnia** i pomniejszając wyliczony obwód o 10%.



Kiedy odpowiedzialność karna przy wycince drzew

Art. 127.

Kto umyślnie:

- 1) narusza zakazy obowiązujące w:
 - a) parkach narodowych,
 - b) rezerwatach przyrody,
 - c) parkach krajobrazowych,
 - d) obszarach chronionego krajobrazu,
 - e) obszarach Natura 2000,
- 2) narusza zakazy obowiązujące w stosunku do:
 - a) pomników przyrody,
 - b) stanowisk dokumentacyjnych,
 - c) użytków ekologicznych,
 - d) zespołów przyrodniczo-krajobrazowych,
 - e) (uchylona),

Art. 131.

Kto bez zezwolenia lub wbrew jego warunkom narusza zakazy w stosunku do roślin, zwierząt lub grzybów objętych **ochroną gatunkową**

- podlega karze aresztu albo grzywny.

Sytuacja, kiedy drzewo jest siedliskiem chronionych gatunków.

Siedlisko roślin, siedlisko zwierząt lub siedlisko grzybów jest to obszar występowania roślin, zwierząt lub grzybów w ciągu całego życia lub dowolnym stadium ich rozwoju.

Jeśli w trakcie wycinki drzew zostaną stwierdzone gatunki chronione lub miejsca lęgowe ptaków, **prace powinny zostać przerwane do czasu uzyskania stosownego zezwolenia na odstąpienie od zakazów.**

Zezwolenie takie na podstawie art. 56 ust. 1 i 2 ww. ustawy może wydać Generalny Dyrektor Ochrony Środowiska lub regionalny dyrektor ochrony środowiska.

W odniesieniu do gatunków dziko występujących zwierząt, roślin i grzybów objętych ochroną gatunkową, zgodnie z rozporządzeniami w sprawie ochrony gatunkowej obowiązują m. in. zakazy: umyślnego zrywania, niszczenia i uszkodzania, **niszczenia ich siedlisk i ostoj.**

Gatunki chronione w obrębie zadrzewień



fot. Rdoś w Poznaniu



Spełniamy wymagania EMAS – zarządzamy urzędem efektywnie, oszczędnie i prośrodowiskowo



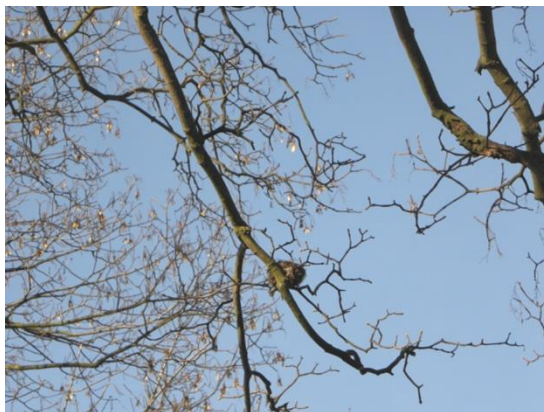
Zakazy w stosunku do chronionych gatunków zwierząt obowiązują przez cały rok. Rozporządzenie Ministra Środowiska w sprawie ochrony gatunkowej zwierząt wprowadza odstępstwo jedynie w zakresie usuwania gniazd w terminie od 16 października do końca lutego, wyłącznie z budynków lub terenów zieleni i tylko wówczas, gdy wymagają tego względy bezpieczeństwa lub sanitarne.



fot. Rdość w Poznaniu

W sytuacji gdy nie zostaną stwierdzone gniazda ani dziuple, drzewa można wyciąć. Jednak w związku z możliwością niezauważenia gniazda lub dziuplii **nieświadomego złamania przepisów ochrony gatunkowej zaleca się wycinkę** drzew poza sezonem lęgowym.

PTAKI



fot. Rdoś w Poznaniu

Porosty



fot. Rdoś w Poznaniu



fot. Rdoś w Poznaniu



REGIONALNA
DYREKCJA
OCHRONY
ŚRODOWISKA
W POZNANIU

Spełniamy wymagania EMAS – zarządzamy urzędem efektywnie, oszczędnie i prośrodowiskowo





fot. Rdoś w Poznaniu



REGIONALNA
DYREKCJA
OCHRONY
ŚRODOWISKA
W POZNANIU

Spełniamy wymagania EMAS – zarządzamy urzędem efektywnie, oszczędnie i prośrodowiskowo



Grzyby



fot. Rdoś w Poznaniu



REGIONALNA
DYREKCJA
OCHRONY
ŚRODOWISKA
W POZNANIU

Spełniamy wymagania EMAS – zarządzamy urzędem efektywnie, oszczędnie i prośrodowiskowo



Zweryfikowany system
zarządzania
środowiskowego
PL 01-002-01

Owady



fot. Rdoś w Poznaniu

Spełniamy wymagania EMAS – zarządzamy urzędem efektywnie, oszczędnie i prośrodowiskowo



fot. Rdoś w Poznaniu



REGIONALNA
DYREKCJA
OCHRONY
ŚRODOWISKA
W POZNANIU

Spełniamy wymagania EMAS – zarządzamy urzędem efektywnie, oszczędnie i prośrodowiskowo





fot. Rdoś w Poznaniu



fot. Rdoś w Poznaniu



fot. Rdoś w Poznaniu



REGIONALNA
DYREKCJA
OCHRONY
ŚRODOWISKA
W POZNANIU

Spełniamy wymagania EMAS – zarządzamy urzędem efektywnie, oszczędnie i prośrodowiskowo



W sytuacji, kiedy drzewo jest pomnikiem przyrody

W stosunku do pomnika przyrody rada gminy w uchwale w sprawie pomnika przyrody może wprowadzić m. in. zakaz:

niszczenia, uszkodzania lub przekształcania obiektu lub obszaru.

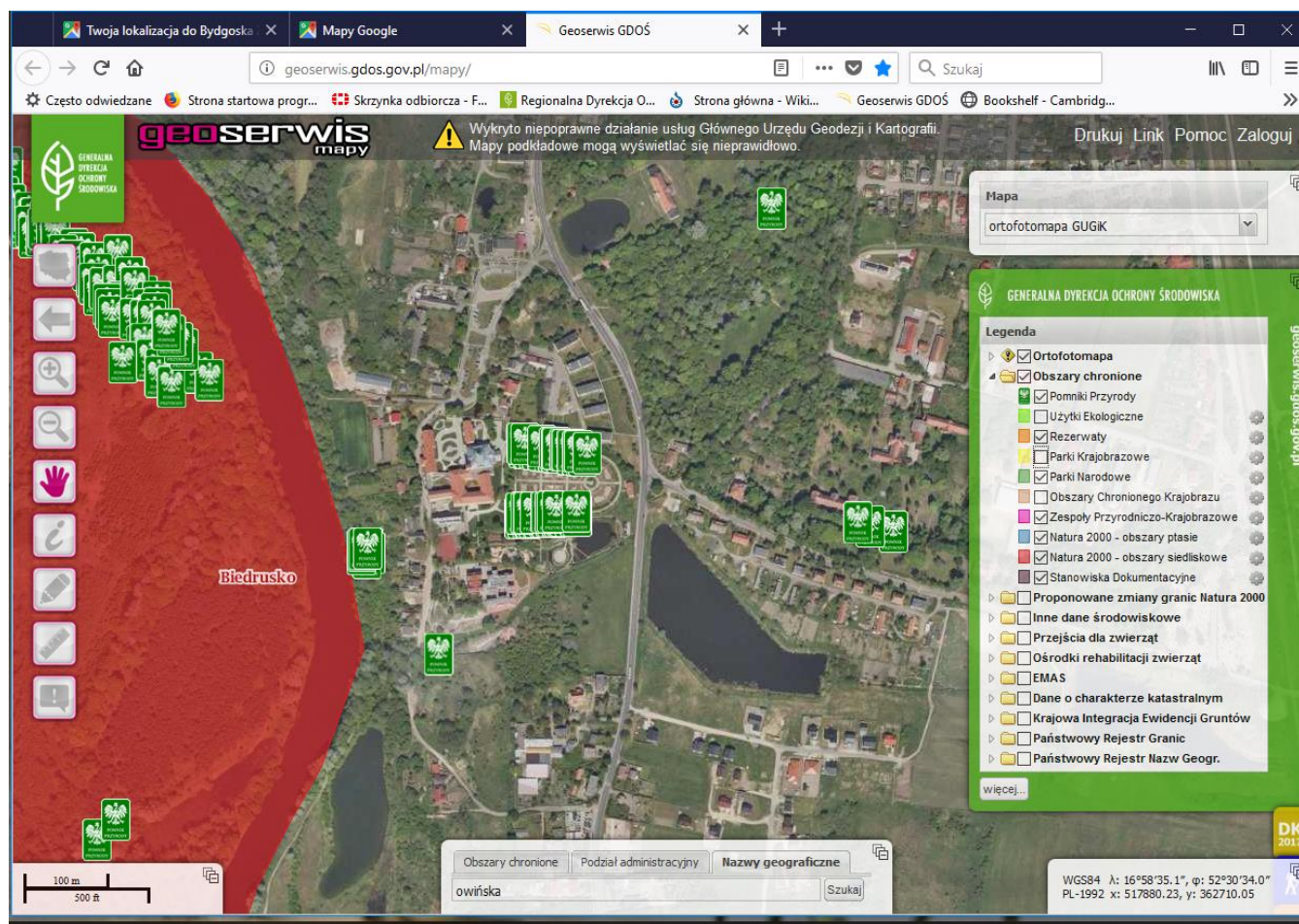
W art. 44 ust.2 są wymienione ustawowe odstępstwa od zakazów.

- 1) prac wykonywanych na potrzeby ochrony przyrody **po uzgodnieniu z organem ustanawiającym daną formę ochrony przyrody;**
- 2) realizacji inwestycji celu publicznego w przypadku braku rozwiązań alternatywnych, po uzgodnieniu z organem ustanawiającym daną formę ochrony przyrody;
- 3) zadań z zakresu obronności kraju w przypadku zagrożenia bezpieczeństwa państwa;
- 4) likwidowania nagłych zagrożeń bezpieczeństwa powszechnego i prowadzenia akcji ratowniczych.

Nadzór nad pomnikami przyrody sprawuje rada gminy, właściwa ze względu na lokalizację drzewa



fot. Rdoś w Poznaniu



W sytuacji, kiedy drzewa usuwane są terenie obszarów chronionych: parku krajobrazowego i obszaru chronionego krajobrazu

W stosunku do parku krajobrazowego i obszaru chronionego krajobrazu sejmik województwa w uchwale w sprawie tych obszarów może wprowadzić m. in. zakaz: likwidowania i niszczenia zadrzewień śródpolnych, przydrożnych i nadwodnych, jeżeli nie wynikają ...

Zakazy obowiązujące na tych obszarach chronionych wynikają wprost z aktów w sprawie tych obszarów – obecnie uchwał sejmiku województwa.

W art 17 ust.2 oraz art. 23a ust. 2 są wymienione ustawowe odstępstwa od zakazów.

Nadzór nad parkami krajobrazowymi i obszarami chronionego krajobrazu sprawuje sejmik województwa.

Zespół Parków Krajobrazowych Województwa Wielkopolskiego wykonuje **zadania samorządu województwa w tym zakresie.**



DZIENNIK URZĘDOWY

WOJEWÓDZTWA WIELKOPOLSKIEGO

Poznań, dnia 5 kwietnia 2017 r.

Poz. 2940

Elektronicznie podpisany przez:

Lidia Przewoźna

Data: 2017-04-05 15:08:32



UCHWAŁA NR XXIX/753/17 SEJMIKU WOJEWÓDZTWA WIELKOPOLSKIEGO

z dnia 27 marca 2017 r.

w sprawie Powidzkiego Parku Krajobrazowego

Na podstawie art. 16 ust. 3 ustawy z dnia 16 kwietnia 2004 r. o ochronie przyrody (Dz. U. z 2016 r. poz. 2134, z 2015 r. poz. 1936 i z 2016 r. poz. 2249, poz. 2260) Sejmik Województwa Wielkopolskiego uchwala, co następuje:



REGIONALNA
DYREKCJA
OCHRONY
ŚRODOWISKA
W POZNANIU

Spełniamy wymagania EMAS – zarządzamy urzędem efektywnie, oszczędnie i prośrodowiskowo



The screenshot shows the 'geoserwis.gdos.gov.pl/mapy/' web application. The main map area displays an aerial view of a landscape with a yellow polygon highlighting a specific area. The legend on the right lists various environmental data layers, including 'Obszary chronione' (Protected areas) and 'Obszary Chronionego Krajobrazu' (Protected landscape areas). The map controls on the left include zoom in/out buttons and a search bar. The bottom of the screen shows a scale bar (0-200m) and a search bar with the text 'potasze'.

Instytucje, i organizacje służące pomocą.

Ptaki i nietoperze

- Instytut Zoologii, Uniwersytet Przyrodniczy w Poznaniu, ul. Wojska Polskiego 71 c, 60-625 Poznań, tel. 61 848 76 49,
- Zakład Ekologii i Biologii Ptaków, Uniwersytet im. A. Mickiewicza, ul. Umultowska 89, 61-614 Poznań, tel. 61 829 56 12,
- Ogród Zoologiczny w Poznaniu, ul. Krańcowa 81, 61-022 Poznań, tel. 61 877 35 17,
- Ptasi Azyl jako ośrodek leczenia i rehabilitacji ptaków, ul. Szydłowska 43 w Poznaniu,

Organizacje pozarządowe

- Komitet Ochrony Orłów, ul. ul. Niepodległości 53/55, 10-044 Olsztyn, tel./fax (0 prefiks-89) 5353254,
- Ogólnopolskie Towarzystwo Ochrony Ptaków, Grupa Poznańska, Agata Ożarowska-Nowicka, Ogród Botaniczny ul. Dąbrowskiego 165, 60-594 Poznań, tel. 603 036 807; adres e-mail: agataozarowska@gmail.com,
- Polskie Towarzystwo Ochrony Przyrody "Salamandra", ul. Stolarska 7/3, 60-788 Poznań, tel. 61 843 21 60,
- Towarzystwo Opieki nad Zwierzętami w Polsce, ul. Grunwaldzka 250, 60-166 Poznań, tel. 61 868 92 33,

Chrzęszcze saproksyliczne

- Katedra Entomologii i Ochrony Środowiska Uniwersytet Przyrodniczy w Poznaniu Dąbrowskiego 159, 60-594 Poznań, tel. (fax): 061-848-79-12,

Porosty i mszaki

- Zakład Ekologii Roślin i Ochrony Środowiska UAM, Kampus Morasko w Poznaniu,

Pomniki przyrody

- Ogród Dendrologiczny Uniwersytet Przyrodniczy w Poznaniu Ogród Dendrologiczny Uniwersytetu Przyrodniczego w Poznaniu, ul. Wojska Polskiego 71E, 60-625 Poznań, tel. 61 8466239; 61 8466240
- Wydział Ogrodnictwa i Architektury Krajobrazu Uniwersytet Przyrodniczy w Poznaniu ul. Dąbrowskiego 159, 60-594 Poznań.



Dziękuję za uwagę



fot. Rdoś w Poznaniu



REGIONALNA
DYREKCJA
OCHRONY
ŚRODOWISKA
W POZNANIU

Spełniamy wymagania EMAS – zarządzamy urzędem efektywnie, oszczędnie i prośrodowiskowo

